

Under 1500-talet ökade kraven på kläder av finfibrig ull. De svenska lantrasfären började ersättas med utländska import. Bilden av den engelska rasen Southdown är hämtad ur det franska verket "Le Mouton", utgivet av David Low 1842.

### Gustav Vasa började

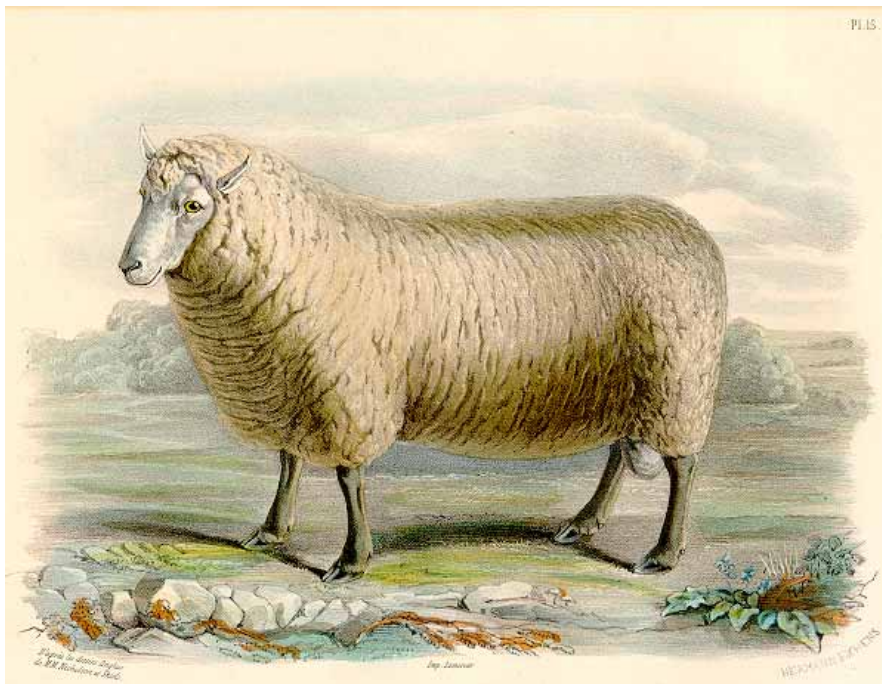
När Gustav Vasa kom till makten 1523 började han att importera finfibrig ull och anställde skickliga vävare, s.k. dukemakare med uppgift att lära svenskarna klädetillverkning. Nästa steg blev att importera finulliga får. Det råder viss oenighet om det var tyska eller engelska får, som kungen eftersträvade. Av de brev kungen skrev till olika befattningshavare framgår tydligt att det gällde att byta svenskt smör mot engelskt eller holländskt kläde.

### Från Holland och England

Mycket tyder på att det var den nederländska och engelska klädetillverkningen som dominerade vår import. Av flera brev från Gustav Vasa framgår att han hade god kunskap om den textila utvecklingen och att han ofta återkommer till "frisiskt och engelskt" kläde. Detta stämmer väl överens med den europeiska textilutvecklingen, som finns dokumenterad allt sedan 1200-talet och där man talar om Flandern och Ostfrisiska områden som speciellt framträdande för textilutvecklingen. Vid mitten av 1500-talet började den tyska kontinentala textilutvecklingen framträda. Först mot århundrades slut kan man spåra svensk tillverkning av kläde.

### Karl IX intresserad

Av Gustav Vasas söner var det främst Karl IX, som visade stort intresse för får, ull och särskilt klädesimport och inhemsk tillverkning. Redan under sin hertigtid sände han skepp till Emden för att inhandla kläde. Han skrev 1589 till grevinnan av Ostfriesland och föreslog att byta både skepp och last för 25 000



**S**vensk får- och ullhistoria har under flera århundraden präglats av dualismen mellan vadmal och kläde, eller om man så vill, mellan grov lantrasull och importerad finfibrig ull. Allmogens kraftiga arbetskläder tillverkades under lång tid av vadmal, med huvudsakligen grov grå eller svart ull som material. Hovet, adeln, borgarna och officerarna krävde kläde, som tillverkades av finfibrig och oftast vit ull. Behovet av kläde hängde samman med den gamla principen att avlöning till hovets personal allt sedan Sten Stures tid (1489-års stadga) till viss del utgick i kläde. Eftersom det ej fanns förutsättningar för egen produktion av kläde inom Sverige kom importen att bli en stor belastning på landets ekonomi.

## SVENSK FÅR- OCH ULLHISTORIA

Period: 1500-, 1600- och 1700-talen

taler och att pengarna därefter skulle användas till att inköpa "några 1 000 stycke kläde". Hertigen sände 1590 hovjunkaren Henrik Franklein till England för att uppköpa kläde. Om Erik XIV, Johan III och Sigismund finns ringa bevis för deras intresse för får, ull och textiltillverkning, annat än t.ex. påpekanden om färg på vävda tapeter.

### "Utrotta de svenska!"

Gustav Vasa var angelägen att befrämja fåraveln. Av hans brev till Germund Svensson på Kalmar slott framgår det att han i sin iver att få bra fåravel (finulliga får) krävde införsel av får, både engelska och tyska. Det var uppenbara svårigheter att få kredit från Lübeck på grund av gamla skulder och detta kan vara en anledning till att kungen sökte

olika nya vägar när det gällde införsel av får. Kungens ambition var i första hand att starta ett schäferi på Öland. Det var ett väl avgränsat område med tjänligt klimat. Hans order var att "utrota" de svenska fåren och föra dit finulliga får - tyska eller engelska!

### "Fårskolor"

Karl IX hade redan som hertig startat schäferier. Som exempel kan anföras att inventarier för Eskilstuna gård under åren 1569-1570 hade följande fårstam: engelska gumsar 7, engelska gumselamm 20, svenska gumsar 2, engelska tackelamm 15, engelska tackor 37, svenska gumselamm 16.

Det var en relativt liten stam, men det är tydligt att huvuddelen var engelska rasfår. Antalet gumselamm visar att det var fråga om medvetet avelsarbete.

### Särskilda fårgårdar

Gustav II Adolf fortsatte i sin far och farfars spår när det gällde får- och ullhantering. Han upprättade t.ex. fyra stamschäferier: Lorens Müller "oppå Södra och Norra Möhrett", Mattias Müller i Uppsala, Paul skraddare på Öland och Johan Ryttare i Jönköping. Dessa anges som de fyra stamschäferierna i Sverige under denna tid. Under Gustav II Adolfs tid omtalas även olika kungsgårdsschäferier. Ett av de främsta var ladugården på Mulseryd där det fanns 443 engelska får varav 115 var avelsbaggar. Samma år (1615) hade Örby ladugård i Uppland 300 tyska och 229 svenska får. Det är tydligt att det fanns både tyska, engelska och svenska får samtidigt.

### Svårt bedriva avel

Sven T. Kjellberg skriver på sid. 197 i boken Ull & Ylle:

*"Med tanke på att Gustav Väsa lät anskaffa engelska får från Tyskland ställer man sig frågande till en tolkning efter bokstaven av dessa benämningar. Man blir ännu mera tveksam, då man erinrar sig, att inventariet från*

*Mulseryd blott några år tidigare, 1609, endast omnämner 474 tyska och några svenska får. Det förefaller icke sannolikt, att dessa tyska får under den korta tidsrymden av sex år skulle ha blivit ersatta med engelska. Här avses säkerligen samma fårslag i båda fallen. Härtill kan emellertid anmärkas, att i räntekammarboken 1622 förekommer en kvittens av Matias Böldike, 'som haver varit till Tyskland efter tyska får', och en utbetalning för 'engelska får, som äro uppköpte i Danmark'. Såsom anförts på annat ställe, sid. 129, hade konungen givit Påvel Pilsmed i uppdrag att sprida den tyska rasen hos bönderna i Västergötland och Småland, och det råder knappast något tvivel om att de importerade fåren i allmänhet kommo från Tyskland och var av tysk ras". Får infördes från Tyskland också i samband med och efter 30-åriga kriget. Då Pommern blev svenskt infördes mycket finullig ull därifrån. Sedermera "införskrev" drottning Christina "åtskilliga både Engleske och Spanska Får". Den aveln hade: "Då ingen varaktighet, utan dödde snart ut".*

### Ringa intresse

Kjellberg uppger att det är sparsamt med uppgifter om fårskötseln under senare delen av 1600-talet. Det är dock tydligt att det drevs schäferier på de olika kungsgårdarna. Intresset för fårskötsel var dock ringa. Orsaken till ointresset kunde delvis sammanhänga med lättheten att få bra ull från Pommern. I redovisningarna från de olika kungsgårdarna framgår det att fåraantalet märkbart sjönk. Kjellberg varnar dock för att dra slutsatsen att intresset var vikande. Det förekom ofta variationer i bestånden beroende på foderbrist, sjukdomar m.m. Nedgången i antalet får är dock så påtaglig i slutet av 1600-talet att det inte kan vara enbart foderbrist och sjukdomar som orsakat nedgången. Här redovisas några exempel:

Kjellberg anger att på Gripsholm

hade antalet får och lamm under första delen av 1600-talet rört sig om 40 - 50 stycken. 1650 var antalet 118 och 1682 hade antalet "svenska och tyska får nedgått till 42 stycken". På kungsgården Gudhem hade man 442 får 1676 och 1681 redovisades 152. Kjellberg redovisar även siffror från Härvesta under Ekolsund. Där fanns 1685 77 gamla och unga får, 1686 60 tyska får, 1667 119 tyska får, 1686 171 tyska får, 1689 217 tyska får och 1690 endast 127 tyska får. Under en 5-årsperiod var skillnaden mellan högsta och lägsta antal får 157 stycken.

### 1700-talets schäferier

I och med Karl XII:s död växte insikten om att Sveriges återuppbyggnad måste ske på fredlig väg. När det gällde får- och ullhantering beslöt Kommerskollegium om olika åtgärder. Redan 1720 sökte man främja uppkomsten av schäferier på de skånska adelsgodsen. Framgången uteblev, trots att kollegiet 1722 försökte främja importen av engelska får. Orsaken till detta misslyckande har inte gått att spåra. Regeringen tillsatte då en kommission "angående lanthushållningens förbättrande", vari även schäferifrågan aktualiserades. Kommissionen utgav 1728 ett betänkande, där man konstaterade att det var stora svårigheter förenade med schäferitanken till följd av rådande klimat- och foderförhållanden.

### Jonas Alströmer

Trots detta negativa uttalande i kommissionsrapporten fanns det flera aktörer, som inte gav upp utan arbetade vidare. En av aktörerna var Jonas Alströmer, som sedan 1710 hade eget handelskontor i London, där han tjänade en förmögenhet på att exportera varor till Sverige. Bland de aktuella varorna fanns ylleprodukter. Alström insåg att svenskarna borde tillverka sådana varor själva. Detta blev starten för hans nya verksamhet. Han insåg snabbt att Sverige måste bygga upp en fårskötsel grundad på

Det är nära nog omöjligt att finna äldre avbildningar av svenska får. John Bauers bild visar en äldre svensk färdtyp från 1800-talet.

Nils Dahlbeck påträffade bilden hos en auktionsfirma 1997.

finfibriga får. Redan 1715 hade han smugglat in 30 utvalda engelska avelsfår, som han placerade hos vänner i Göteborg, Uddevalla och "annorstädes på landet" jämte undervisning om rätt skötsel.

### Merino kom 1723

I oktober 1724 anlände Alström till Sverige och Alingsås och blev ledande i arbetet att förbättra landets får- och ullhantering. Redan 1723 hade han lyckats legalt införa merinofår från Spanien. Fåren hade placerats på Berga, ett säteri i Falköpings-trakten. Försöken lyckades så: "at bland dem, som äro oss aldratjenligast, icke alenast de Engelska Fåren, altifrån 1715, Spanska från 1723, och Ejderstädtiska från 1726, utan ock de kostbara Camelhårs-Getterna, som i Maji månad 1741 inkomma, utan avseende på ombytet af Nordens köld mot Natoliens hetta, alla haft, under vederbörlig skötsel, ganska god trevnad här i landet".

### "Fetsvansar" från Persien

I och med Kammarkollegiets beslut om arrendet startade Alström med egna medel ett schäferi på Höjentorp. Från Bergs överfördes får till Höjentorp och utbildningen av s.k. provincialschäfrar kunde starta. 1753 infördes får från Marocko, vilka "liknade hjortar och voro nästan så stora som åsnor". 1756 infördes får med "fetsvansar" ända från Persien. 1732 hade Alström lyckats knyta en tysk schäfer, Joachim Christian Stahl, till skolan som chef för utbildningen.

### Första fårböckerna

1727 utgav Alström den första fårboken: "Den Swänska Wårdande Fåra-Herdens Trogne Wäg-



Wisare Til en god Fåra-Skötsel, jämte ett bihang om Potatis-odling". 1733 utgav Alström ännu en bok om fårskötsel: "Fåreherdens hemliga konstler upptäckte samt thet gyllene fåraskinnetz oskattbara värkan och säkra genväg til Sweriges rikes och thes inbyggeres welferd korteligen föresteldt genom tilökning til Then swenska wårdande fåraherdens trogne wägwisare, hwar til ock är bifogat något angående potatoes planterande..".

### Finullig fåravel

Under 1700-talet utgavs ett flertal skrifter ang. fårskötsel. Bl.a. kan nämnas Jacob Serenius: "Engelska åker-mannen och fåraherden", 1727. Serenius (1706-78) var legationspräst i London 1723-35 och blev sedermera (1763) biskop i Strängnäs. Han var ledande inom mösspartiet och i motsatsställning till Alström. Serenius kom som ledande person inom mösspartiet att framstå som ivrig kritiker till ekonomiskt stöd för manufakturernas utformning till merkantilismen. Han ansåg att stödet borde riktas till jordbruket. I sin strävan kom han att medverka till att även satsningen på utbildning ev provincialschäfrar upphörde. 1752 utgav F.W. Hastfer skriften: "Utförlig och omständelig underrettelse om fullgoda fårs ans och skötsel", Sthlm 1752. Försättsbladet i skriften är en tillägnan till Jonas Alströmer. Det har ej gått att få bekräftelse på relationer mellan

Jonas Alströmer och F.W. Hastfer. I Clas Alströmers: "Tal om den fin-ulliga får-afveln" nämner Clas A Hastfer på ett sätt som kan tolkas som negativt. Det gäller uppgiften om att drottning Christina lät införa "Engelska och Spanska Får". Clas Alströmers kommentar är: "... om man må sätta tro til den lösa berättelse, en viss Auctor utan bevis anförer".

### Första lantbruksskolan

1734 hade en grupp manufakturister och hantverkare inlämnat ett memorial till ständerna där de uppmärksammade nödvändigheten av offentliga åtgärder för att främja fårskötseln. I samma syfte arbetade bl.a. Jacob Serenius, Magnus Mentzer och Carl Gustaf Boije (kallad Får-Boije). 1736 anges som det år då provincialschäferutbildningen började på Höjentorp med statliga medel. Höjentorp utvecklades till ett gediget stamschäferi varifrån avelsbaggar utplacerades i olika omgångar för att inspirera till avel med finulliga får. Sven T, Kjellberg har i sin bok *Ull & Ylle* betecknat Höjentorp som Sveriges första lantbruksinstitut.

### Vad hände med schäferierna?

Det råder oklarhet om provincialschäfrarnas roll efter 1766. Landshövdingarna ålades vid nedläggningen att se till att schäfrarna gavs sysselsättning och i något fall finns påpekanden att "söka befordra dem till sådana sysslor,

*var till de voro hågade och skickliga*", Det är inte osannolikt att en del provincialschäfrarna kom att fungera i den roll de var utlärdade till och att landshövdingarna tagit fasta på orden "*var till de voro hågade och skickliga*"! Utnämningen av Joakim Blum till provincialschäfer så sent som 1781 kan ge en antydning om att det aldrig blev fråga om en total "*nedrustning*" av verksamheten.

### **Målgrupp: Allmogen!**

Utbildningen vid Höjentorp var klart målinriktad att i första hand inspirera allmogen till avel av finulliga får samt odling av potatis, tobak, humle och trädgårdsskötsel samt i övrigt uppmuntra till rationellt jordbruk. Bl.a. utrustades provincialschäfrarna med jordborrar för att med hjälp av jordprover göra analyser av jordarna, vilka låg till grund för odlingsråd. Avsikten var även att samtliga schäfrar skulle erhålla eget hemman, som skulle fungera som ett mindre stamschäferi varifrån finullsbaggar kunde säljas eller lånas ut. Trots att det fanns ett myndighetsbeslut om "*eget hemman*", så var det endast ett fåtal som tilldelades ett sådant.

### **Vad blev följderna?**

En viktig frågeställning är om det går att spåra några påtagliga följder av de olika importerna av finulliga får som skett under århundraden lopp, främst ifrån Gustav Vasas tid. Enligt Clas Alströmer hade importen under drottning Christinas dagar "*ingen varaktighet, utan dödde snart ut*". Eftersom det även i början av 1700-talet fanns krafter i rörelse för att främja uppkomsten av schäferier, främst på de skånska godsena och att "*kollegiet 1722 försökte främja importen av engelska får*", så är det rimligt att tolka det som att importen av finulliga får tenderade att "*dö ut*"! Enligt Sven T. Kjellbergs uppfattning var det tydliga tendenser att allmogens får i allmänhet hade "*urartat*" till att bli grovulliga och ojämna i ull- och allmäntillstånd.

Däremot kan man inte utesluta att det fanns kvar mindre grupper av finulliga får på adelsgoods, stamschäferier och Kungsgårdar. Det har funnits tendenser att allt för mycket se negativt på situationen. Även om det finns tydliga bevis för att allmogens motstånd mot finulliga får levde stark, så fanns det dock en växande andel stamschäferier, som bildades under samma period.

### **Svenska lantrasen**

Avelsarbetet med de finulliga fårraserna hade uppenbara svårigheter att få fäste hos allmogen. Med allmoge avses då vanliga bonde- och torparhushåll, där man hade djuren samlade i bysamfälligheter och där gemensamma baggar sörjde för avelsarbetet. I sådana situationer var det svårt att utnyttja de finulliga avelsbaggar som provincialschäfrarna tillhandahöll. Huruvida det under tidigare århundraden funnits någon genuin svensk lantras, som stundom påpekats, det återstår att bevisa. En bra antydning finns i gutefäret och dess anfäder, som överlevde på Gotland och levde utomhus hela året.

### **Många faktorer påverkar**

Det är tydligt att intresset för fåravel och ullproduktion har varierat. Det är troligen ett flertal faktorer som medverkat såsom krig, hungersnöd, sjukdomar bland djuren, möjlighet att erhålla fin ull, både bättre och billigare, från annat håll etc. Det är ofrånkomligt att klimatet i vårt land inte är lämpat för vissa fårraser. I andra, sydligare länder, kan fåren vistas ute året runt, vilket sannolikt gynnar dessa rasers ullkvalité. Installering under relativt långa vinterperioder försämrar kvalitén.

### **Allmogen ointresserad**

När beslutet om nedläggning av schäferiutbildningen fattades vid 1765/66 års riksdag var det en följd av den förkrossande kritik som framfördes, vars slutsats var att det ej varit någon framgång vare sig med att få allmogen att

intressera sig för finulliga får samt att produktionen av finull var helt otillräcklig. Mot detta kan åberopas det Clas Alströmer redovisar i sin skrift; "*Tal om den fin-ulliga Får-Afveln*" som han höll inför Vetenskapsakademien den 25 april 1770" där han yttrar följande:

*"Jag vill derföre nu allenast med få ord tillägga, at ehuru en stor del af den fina Ull, som inom Riket blifvit producerad, åtgått til allehanda behof på landet, har likväl den Svenska fina och med den Spanska mäst jämgode Ull, som de sistförflutne åren blifvit såld til Manufacturerne, och af Hall-Rätterne varit besigtigad och värderad, en god del öfverstigit hälften af den quantum fin Ull, som våra Manufacturer nu behöfva til sina kläden; hvilket upväcker den fägnessamma öfvertygelse, icke allenast at de hittills i detta ämne fogade anstalter varit fruktsamme, utan ock at Sverige inom få år skulle aldeles kunna umbära den från Spanien kommande Ullen til eget behof, allenast man fortfor at vidtaga nödiga författningar til de fin-ulliga Schäferiernas befordrande"*.

### **Framgång för vem?**

Sven T. Kjellberg kommer i boken *ULL & YLLE* till slutsatsen att: "Visserligen lyckades det aldrig att få bukt med allmogens envisa motstånd, men i gengäld framkomma stamschäferier i stort antal och delvis även av stor omfattning på herrgårdar och kungsgårdar, vid städer och prästgårdar och den ständigt stigande kurvan av omsättning på svensk ull till fabrikena under de närmaste årtiondena vittnar om framgången."

### **Litteraturhänvisning:**

Sven T. Kjellberg:  
**ULL och YLLE**  
Malmö Yllefabriks AB  
Lund 1943.

Clas Alströmer:  
**Tal om den fin-ulliga får-afveln**  
1770.